

CAPITULO 6

ANÁLISIS ECONÓMICO DE LA REGIÓN SUR A PRECIOS CORRIENTES Y TRANSFERENCIAS DE INGRESOS

CAPITULO 6

ANÁLISIS ECONÓMICO DE LA REGIÓN SUR A PRECIOS CORRIENTES Y TRANSFERENCIAS DE INGRESOS

La estructura del PBI a precios corrientes, por departamentos se mantiene, pero que las cifras varían por efecto de los precios. En efecto, para el año 1996 el departamento de Arequipa sigue siendo el departamento con el PBI más alto, 8,988 millones de Nuevos Soles, Cusco presenta un PBI de 3591.3 millones, Moquegua sigue tercero con 2,458.4 millones. El departamento de Puno registra un PBI de 2,442.4 millones. Por su parte, Tacna tiene un PBI de 1,409 millones, y Madre de Dios permanece como el departamento con el PBI más bajo, de 485 millones de Nuevos Soles.

El ritmo de crecimiento anual de precios en la agricultura entre 1979 y 1996 fue 166.4%, en la pesca varió en 159.8%, y en al minería en 154.7%. En cambio los precios de la economía, medidos a través de la tasa anual de precios del PBI, fue de 175.9%. Es decir, cada año los sectores antes mencionados estaban perdiendo poder adquisitivo. La agricultura en 3.5%, la minería en 7.6% y la pesca en 6.1%.

Como consecuencia, la estructura del producto sectorial en la región, en 1996 es diferente en valores corrientes respecto a la de precios constantes. Se refleja una reducción de la participación del Producto Bruto Interno del sector primario, a cambio de un incremento del sector terciario. Los sectores más importantes a precios corrientes son: otros servicios (34.5%), industria (19.7%), comercio (15.4%), construcción (10.1%) y agricultura (8.7%). A precios constantes de 1979 son: industria (20.6%), otros servicios (20.2%), agricultura (15.8%), comercio (14.9%) y minería (12.3%)

En el ámbito de la región sur, haciendo un análisis a precios corrientes en el año 1996 el sector más importante fue Industria, con una participación del 19.7% del PBI. El sector comercio tiene una participación de 15,4% y el llamado Otros servicios 34.5%. En menor proporción están la actividad construcción, con 10%, el sector Agricultura contribuye al PBI regional con 8.7%.

Es síntesis en un análisis a precios corrientes, se presenta una localización de las actividades minería (1.66) y la agricultura (1.36) en el sur del país. El que tiene menor relevancia dentro de la región es el sector pesquero (0.54).

Existe una diferencia entre la estructura productiva regional y nacional. En el Sur se presenta una especialización en minería y agricultura superior al nacional. Para el resto del país el resultado muestra una estructura más cercana a la del país.

El análisis al interior de la región nos muestra, que en Arequipa, Cusco, Tacna y Puno existe una relativa similitud entre sus estructuras productivas.

En lo referente a los sectores que están localizados en pocos departamentos, se encuentra el minero (0.442), ubicado en Moquegua, Tacna, y Madre de Dios. El sector industrial (0.285), se encuentra situada en Moquegua y Arequipa; finalmente la agricultura está mayormente distribuida entre Cusco (0.103), Puno (0.092) y Madre de Dios (0.011)

A precios corrientes, los sectores de comercio (0.127) y construcción (0.088) son los que tienen una distribución más similar a la del Producto Bruto dentro de la región Sur. Eso se debe a que estos sectores se desarrollan en todos los departamentos de la región sur, en la misma proporción que el PBI regional.

Al analizar los departamentos que están más especializados en pocos sectores se aprecia a Moquegua (0.503) especializada en la extracción de los metales así como en la industria de transformación de los minerales. A continuación se encuentra Madre de Dios (0.274), especializado en la agricultura y la minería.

La actividad de Puno se concentra principalmente en la agricultura y el comercio.

6.1 PBI DEPARTAMENTAL DE LA REGIÓN SUR A PRECIOS CORRIENTES

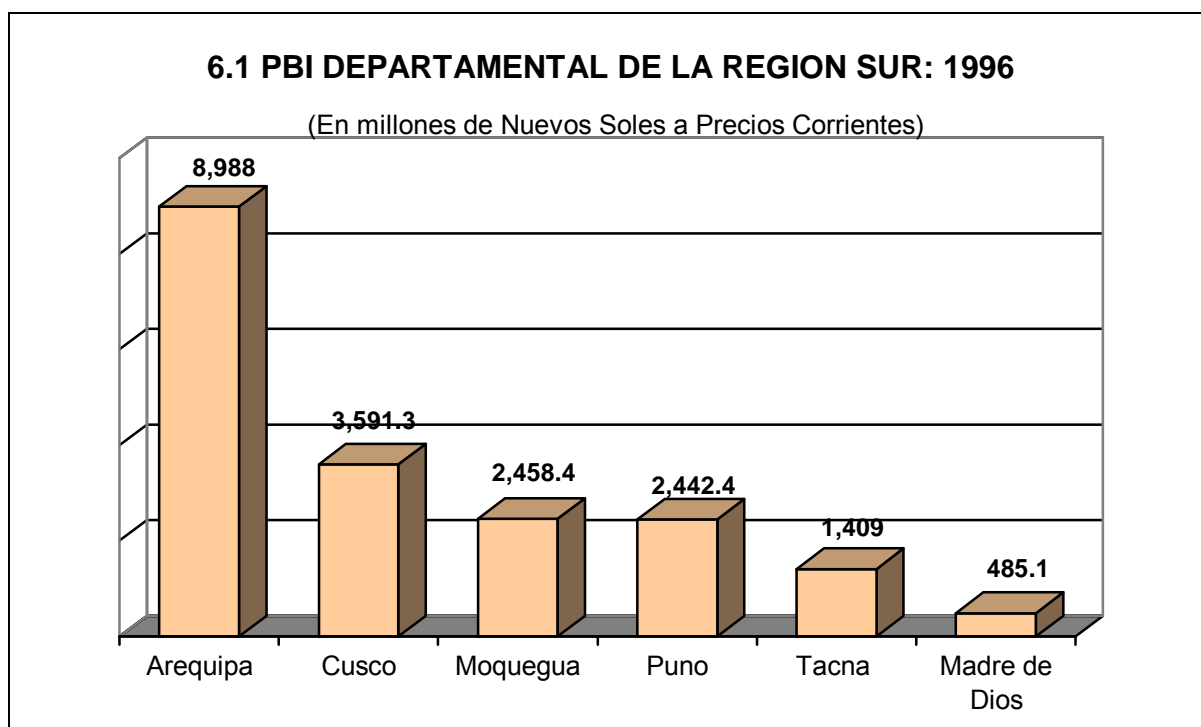
El análisis económico cruzado a precios corrientes y constantes de un año base tiene por finalidad evaluar el impacto de las diferencias en el comportamiento de los precios relativos. Estas diferencias serán más significativas en la medida que se distancie el periodo de referencia del periodo considerado como base.

El análisis a precios corrientes tiene por finalidad incorporar el efecto de las variaciones de precios en el análisis regional. Si una actividad económica a precios constantes tiene mayor participación en el PBI que a precios corrientes, reflejaría las transferencias de ingreso de dicha actividad hacia los otros sectores en la región.

Contrariamente, si la contribución de esta actividad expresada en precios constantes es inferior que su contribución expresada a precios corrientes, esto significa que el sector está recibiendo transferencias de ingresos de los otros sectores.

En el capítulo 4, se examinó la localización, especialización, y estructura económica de la región sur en 1996 con la estructura de precios de 1979. Es decir, considerando sólo la evolución del PBI real sectorial y global de la región, sin el efecto de la variación de los precios. En esta oportunidad se realizará el análisis, considerando los precios vigentes en 1996.

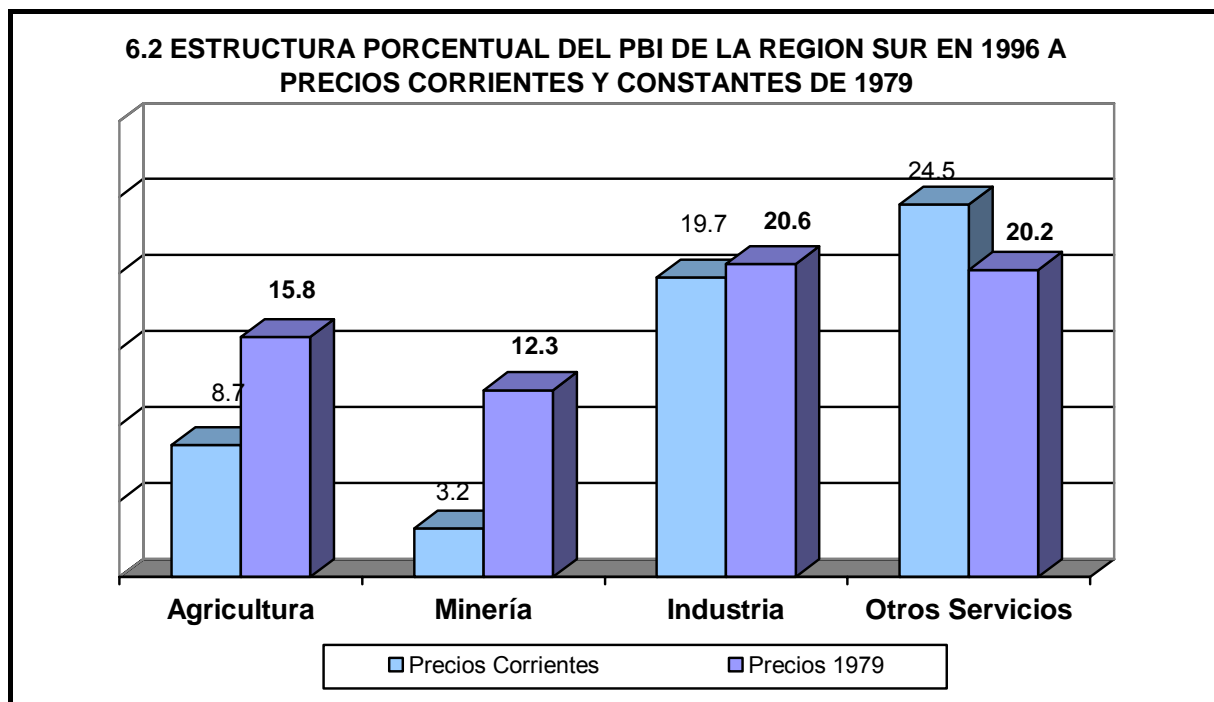
Para ejemplificar mejor lo que significa estas diferencias, lo haremos con el sector agropecuario. La importancia de este sector en 1996, transcurrido 17 años, es del 15% en el producto de la región, considerando los precios de 1979. Con relación a 1979 su participación se ha reducido levemente ha 13 % porque su dinámica ha sido muy parecida respecto al producto global. No obstante cuando se examina su participación a los precios en los cuales se realizaron las transacciones en 1996, su participación disminuye a 8%. Ello significa que las diferencias entre dichas cifras refleja que los precios del sector, en términos relativos han caído en 53%, entre 1979 y 1996.



Luego, habiendo tomado las precauciones del caso en pro de la objetividad el análisis económico de la región sur a precios corrientes, muestra que la estructura del PBI por departamentos se mantiene, pero que las cifras varían por efecto de los precios. En efecto, para el año 1996 el departamento de Arequipa sigue siendo el departamento con el PBI más alto (8,988 millones de Nuevos Soles), Cusco presenta un PBI de 3591.3 millones de Nuevos Soles, Moquegua sigue tercero con 2,458.4 millones de Nuevos Soles. El departamento de Puno registra un PBI corriente de 2,442.4 millones de Nuevos Soles. Por su parte, Tacna tiene un PBI de 1,409 millones de Nuevos Soles, y Madre de Dios permanece como el departamento con el PBI más bajo, de 485 millones de Nuevos Soles.

6.2 ESTRUCTURA PORCENTUAL DE LA REGIÓN SUR A PRECIOS CORRIENTES Y CONSTANTES DE 1979.

Al igual que en la economía nacional, se observa que como consecuencia de la menor variación de precios, los sectores agropecuario, pesca y minería disminuyen su participación al pasar de valores a precios constantes, a precios corrientes.



6.1 ESTRUCTURA DEL PBI DE LA REGIÓN SUR Y DEL PAÍS EN 1996 A PRECIOS CORRIENTES Y CONSTANTES DE 1979 Y 1994

Sector	PBI Región Sur		PBI Nacional	
	Corrientes	Constantes 1979	Corrientes	Constantes 1979
Agricultura	1684.1	98.3	9340.2	584.0
Pesca	81.6	7.6	1144.6	53.1
Minería	612.6	76.5	2778.4	361.0
Industria	3824.6	128.2	33016.6	982.2
Construcción	1953.3	45.5	16055.4	340.6
Comercio	2980.2	92.6	25253.0	785.9
Vivienda	34.1	13.1	356.7	109.2
Serv. Gobierno	1517.4	34.5	9176.7	227.2
Otros Servicios	6686.5	125.7	48841.6	903.7
Departamental	19374.2	622.2	145963.0	4346.9

FUENTE: INEI
ELABORACIÓN: PROPIA

De la comparación de las estructuras sectoriales en 1996 a precios corrientes y a precios constantes de 1979 se observa que los sectores que han disminuido significativamente su participación han sido la actividad agropecuaria (de 15.5% a 8.7%), la minería de 12.3 a 3.2, y pesca de 1,2% a 0.4% en 1996.

Conocidos como sectores primarios, en estos sectores el comportamiento de los precios ha sido menor que el ritmo de crecimiento de la inflación en la economía.

Por ejemplo, el ritmo de crecimiento anual de precios en la agricultura entre 1979 y 1996 fue 166.4%, en la pesca varió en 159.8%, y en la minería en 154.7%. En cambio los precios de la economía, medidos a través de la tasa anual de precios del PBI, fue de 175.9%.

Es decir, cada año los sectores antes mencionados estaban perdiendo poder adquisitivo. La agricultura en 3.5%, la minería en 7.6% y la pesca en 6.1%.

Esto significó que dichos sectores han transferido parte de sus ingresos a los otros sectores de la economía. Característica que se presentó como un problema a nivel nacional, y que dentro de la región se replicó.

La explicación de este fenómeno es secular y se refiere a las probabilidades que tienen los productores, en estos sectores, de fijar precios al nivel de los costos de producción.

Como se sabe, en el agro existen pequeñas unidades productivas restringidas por una falta de programación en la producción agropecuaria. En la pesca existe la pesca artesanal, con bajas posibilidades de negociación, y la pesca para consumo industrial con precios fijados por las fábricas insumidoras. La minería está sujeta a fluctuaciones del mercado internacional. En resumen, los problemas tradicionales del sector primario en un país subdesarrollado.

En cambio los sectores que se han visto favorecidos por un mayor ritmo de crecimiento de precios respecto a la economía han sido en "Otros servicios", que comprende las siguientes actividades: electricidad y agua, servicios de transportes y comunicaciones, servicios financieros, servicios de seguros, servicios prestados a empresas, servicios mercantiles y no mercantiles prestados a hogares servicios de educación y salud privada. Este sector, que tuvo una participación en 1996 de 20.2% a precios de 1979, como consecuencia de una mayor alza en sus precios en 184.7%, 3.2% anual por encima del promedio, aumentó su participación llegando hasta 34.5% a precios corrientes.

En efecto, entre 1979 y 1996 el sector "Otros servicios" por mayor incremento de sus precios ha recibido una transferencia de parte de los ingresos de los otros sectores dentro de la región, contrariamente a lo sucedido en el sector primario. Esta característica se presentó igualmente en la economía nacional, como parte de las Inter- relaciones existentes entre sectores y regiones, así como de las relaciones institucionales de poder.

6.2 ESTRUCTURA PORCENTUAL DEL PBI DE LA REGIÓN SUR Y DEL PAÍS EN 1996 A PRECIOS CORRIENTES Y CONSTANTES DE 1979 Y 1994

Sectores	Región Sur		PBI Nacional	
	Corrientes	Constantes 1979	Corrientes	Constantes 1979
Agricultura	8.7	15.8	8.3	13.4
Pesca	0.4	1.2	0.7	1.2
Minería	3.2	12.3	4.9	8.3
Industria	19.7	20.6	16.8	22.6
Construcción	10.1	7.3	6.5	7.8
Comercio	15.4	14.9	20.3	18.1
Vivienda	0.2	2.1	2.6	2.5
Serv. Gobierno	7.8	5.5	7.7	5.2
Otros Servicios	34.5	20.2	32.1	20.8
Total	100.0	100.0	100.0	100.0

FUENTE: INEI
ELABORACIÓN: PROPIA

En síntesis, como consecuencia de una variación de los precios reales de los sectores agricultura, pesca y minería se ha registrado una transferencia de ingresos hacia los sectores de servicios. Ello se refleja por una reducción de la participación del Producto Bruto Interno del sector primario, a cambio de un incremento del sector terciario. Como consecuencia, la estructura del producto sectorial en la región, en 1996 es diferente en valores corrientes respecto a la de precios constantes. Los sectores más importantes a precios corrientes son: otros servicios (34.5%), industria (19.7%), comercio (15.4%), construcción (10.1%) y agricultura (8.7%). A precios constantes de 1979 son: industria (20.6%), otros servicios (20.2%), agricultura (15.8%), comercio (14.9%) y minería (12.3%)

6.3 ESTRUCTURA PORCENTUAL DEPARTAMENTAL A PRECIOS CORRIENTES Y CONSTANTES DE 1979

AREQUIPA

Arequipa tuvo un PBI de 8,988 millones de Nuevos Soles corrientes que representó el 46.4% de la región. En términos corrientes el sector más importante fue Otros Servicios, que contribuyó con el 42.5% del Producto Departamental, cifra muy superior al 25.9% que significó su participación a precios constantes de 1979. Otros sectores igualmente importantes son la actividad comercial, restaurantes y hoteles con 18.8%, la Industria Manufacturera con 14.6% y la construcción, 10.2%.

Los sectores primarios, que a precios constantes de 1979 tenían una mayor participación disminuyen significativamente al considerar los precios del año 1996.

Es decir, como consecuencia de un menor crecimiento de sus precios relativos, se han registrado transferencias de ingresos de los sectores primarios hacia este sector "Otros servicios".

6.3 ESTRUCTURA DEL PBI DEL DEPARTAMENTO DE AREQUIPA en 1996 A PRECIOS CORRIENTES Y CONSTANTES de 1979

Sector	Arequipa			
	Estructura del PBI		Estructura Porcentual	
	Millones de Nuevos Soles	Nuevos Soles de 1979	Corrientes	Constantes 1979
Agricultura	635.8	38.8	7.1	15.5
Pesca	47.0	5.4	0.5	2.2
Minería	77.5	20.6	0.9	8.2
Industria	1309.5	37.9	14.6	15.1
Construcción	920.9	22.3	10.2	8.9
Comercio	1687.9	44.2	18.8	17.7
Vivienda	12.7	5.1	0.1	2.0
Serv. Gobierno	474.6	11.1	5.3	4.4
Otros Servicios	3822.0	65.0	42.5	25.9
Departamental	8988.0	250.4	100.0	100.0

FUENTE: INEI
ELABORACIÓN: PROPIA

CUSCO

El PBI de Cusco en 1996, en valores corrientes fue 3,591 millones de Nuevos Soles, que representó el 18.5% de la región.

La importancia en la participación sectorial presenta variaciones cuando se comparan las estructuras a valores corrientes con los de precios constantes.

Los sectores que más contribuyeron al PBI departamental a precios corrientes fueron otros servicios (31.9%), construcción (13.6%), agricultura (13.5%), comercio (13.4%), e industria (12.8 %).

En cambio, los sectores que más contribuyeron a precios constantes de 1979 fueron agricultura (25.4%), Otros servicios (20.9%), Comercio (16.4%), Industria (10.5%) y minería (8.8%)

Se nota que por menor variación de los precios relativos, hay una reducción en la participación de los sectores agropecuario, comercio y minería. En cambio, por mayor variación de precios relativos aumenta la participación a precios corrientes en los sectores otros servicios, construcción o industria.

En Síntesis, se ha realizado una transferencia de ingresos de los primeros sectores a los segundos, por una variación de los precios. Se registran significativas disminuciones en la agricultura (25.4% a 13.5%) y minería (8.8% a 2.9%). Contrariamente, por mayor crecimiento de sus precios relativos aumentó significativamente la participación de Otros Servicios de 20.89% a 31.9% y construcción de 8.8% a 13.6%.

6.4 ESTRUCTURA DEL PBI DEL DEPARTAMENTO DE CUSCO EN 1996 A PRECIOS CORRIENTES Y CONSTANTES de 1979

Sectores	Cusco			
	Estructura del PBI		Estructura Porcentual	
	Millones de Nuevos Soles	Nuevos Soles de 1979	Corrientes	Constantes 1979
Agricultura	485.6	30.5	13.5	25.4
Pesca	0.0	0.0	0.0	0.0
Minería	102.5	10.5	2.9	8.8
Industria	461.0	12.7	12.8	10.5
Construcción	488.6	10.5	13.6	8.8
Comercio	480.7	19.8	13.4	16.4
Vivienda	6.4	2.2	0.2	1.8
Serv. Gobierno	422.2	8.9	11.8	7.4
Otros Servicios	1144.2	25.1	31.9	20.9
Departamental	3591.3	120.2	100.0	100.0

FUENTE: INEI
ELABORACIÓN: PROPIA

MADRE DE DIOS

El departamento de Madre de Dios tuvo en 1996 un PBI de 485.1 millones de Nuevos Soles en valores corrientes, lo que representó el 2.5% de la región.

Se observa una transferencia de ingresos de los sectores agricultura, pesca, minería y vivienda hacia los otros sectores, especialmente comercio, otros servicios y construcción.

En efecto, la contribución sectorial en valores a precios de 1979 ubica en primer lugar a la agricultura, (32%), a continuación los sectores comercio (19.7%), minería (15.2%) y otros servicios (13.4%) como los más importantes. En cambio, a precios corrientes de 1996, los sectores que más participan en orden de importancia son comercio, restaurantes y hoteles (30.4%), otros servicios (19.7%), agricultura (12.6%), construcción (10%) y minería (9.7%).

Es decir, se ha registrado una menor variación de los precios relativos de la agricultura y minería respecto a los sectores comercio, restaurantes y hoteles, otros servicios y construcción, perdiendo poder adquisitivo los primeros a favor de los segundos.

6.5 ESTRUCTURA DEL PBI DEL DEPARTAMENTO DE MADRE DE DIOS EN 1996 A PRECIOS CORRIENTES Y CONSTANTES

Sector	Madre de Dios			
	Estructura del PBI		Estructura Porcentual	
	Millones de Nuevos Soles	Nuevos Soles de 1979	Corrientes	Constantes 1979
Agricultura	61.2	5.1	12.6	32.0
Pesca	3.4	0.02	0.7	0.1
Minería	47.0	2.4	9.7	15.2
Industria	36.2	0.9	7.5	5.7
Construcción	48.7	1.0	10.0	6.5
Comercio	147.6	3.1	30.4	19.7
Vivienda	0.3	0.2	0.1	1.0
Serv. Gobierno	45.2	1.0	9.3	6.5
Otros Servicios	95.5	2.1	19.7	13.4
Σ Departamental	485.1	15.9	100.0	100.0

FUENTE: INEI
ELABORACIÓN: PROPIA

MOQUEGUA

El departamento de Moquegua tuvo un PBI de 2,458.4 millones de Nuevos Soles en 1996, lo que representó el 12.7% del total regional. Tres sectores definen el perfil de especialización del departamento, sobresaliendo la actividad industrial, con 64.1% y otros servicios con 14.1% y minería 8.9%.

Estos sectores son igualmente los más importantes a precios constantes de 1979. Industria (64.9%), minería (18%) y otros servicios (6.1%).

6.6 ESTRUCTURA DEL PBI DEL DEPARTAMENTO DE MOQUEGUA EN 1996 A PRECIOS CORRIENTES Y CONSTANTES DE 1979

Sector	Moquegua			
	Estructura del PBI		Estructura Porcentual	
	Millones de Nuevos Soles	Nuevos Soles de 1979	Corrientes	Constantes 1979
Agricultura	40.2	1.6	1.6	1.6
Pesca	15.3	1.5	0.6	1.5
Minería	219.3	17.8	8.9	18.0
Industria	1575.0	64.2	64.1	64.9
Construcción	96.6	2.7	3.9	2.7
Comercio	103.6	3.0	4.2	3.0
Vivienda	1.2	0.6	0.0	0.6
Serv. Gobierno	61.4	1.5	2.5	1.6
Otros Servicios	345.9	6.0	14.1	6.1
Σ Departamental	2458.4	98.9	100.0	100.0

FUENTE: INEI
ELABORACIÓN: PROPIA

El sector minero, que es exportador, está afectado por los precios de las exportaciones; siendo un sector primario, es dependiente de las fluctuaciones de los precios del mercado internacional. Que en el largo lazo ha tenido caídas en sus precios en dólares. Ello explica la baja de su participación al pasar de precios constantes a corrientes.

En cambio, el sector servicios, aumentó su participación por la mayor variación de precios relativos que se ha registrado, siguiendo el patrón de comportamiento en el ámbito regional y nacional.

PUNO

El PBI del departamento de Puno fue en 1996 de 2,442.4 millones de Nuevos Soles, lo que representó el 12.6% del PBI regional.

Es uno de los departamentos que se nota que está relativamente diversificado en cuanto a su estructura productiva, Otros Servicios (28.6%), Serv. de Gobierno, por la actividad gubernamental (16.2%), Agricultura (15.0%), Comercio (14.9%), Industria (12.5%), y Construcción (11.4%). No obstante, a precios constantes de 1979 los sectores que más contribuyen en orden de importancia fueron: el sector agropecuario, con una participación de 20.9%, Otros servicios, con 18.5%, comercio, con 15.7%, minería, 12.4%; e industria, que tiene una participación de 10.1%.

6.7 ESTRUCTURA DEL PBI DEL DEPARTAMENTO DE PUNO EN 1996 A PRECIOS CORRIENTES Y CONSTANTES

Sector	Puno			
	Estructura del PBI		Estructura Porcentual	
	Millones de Nuevos Soles	Nuevos Soles de 1979	Corrientes	Constantes 1979
Agricultura	366.4	17.6	15.0	20.9
Pesca	8.3	0.2	0.3	0.3
Minería	24.2	10.4	1.0	12.4
Industria	305.8	8.5	12.5	10.1
Construcción	277.4	6.2	11.4	7.4
Comercio	362.9	13.2	14.9	15.7
Vivienda	4.8	3.6	0.2	4.2
Serv. Gobierno	394.6	8.9	16.2	10.6
Otros Servicios	698.1	15.6	28.6	18.5
Σ Departamental	2442.4	84.3	100.0	100.0

FUENTE: INEI
ELABORACIÓN: PROPIA

En este departamento las variaciones de precio más bajas se registraron especialmente en la minería, por la disminución de los precios internacionales, la agricultura y vivienda, aunque la brecha respecto a los otros sectores en estos últimos, es menos desfavorable que en los otros departamentos.

En el caso de la agricultura, es probable que existan unidades productivas agrícolas integradas con las otras actividades de servicios que atenúan las diferencias entre los precios relativos.

De otro lado, se nota un mayor apoyo del gobierno a este departamento en lo referente a los servicios de educación, salud, programas sociales, entre otros.

TACNA

El departamento de Tacna tuvo un PBI de 1409 millones de Nuevos Soles en 1996, lo que representó el 7.3% del total regional. Tres sectores definen el perfil de especialización del departamento, sobresaliendo la producción de Otros Servicios con 41.2%, la actividad comercio restaurantes y hoteles, con 14.0% y minería con 10.1%.

Estos sectores son igualmente los más importantes a precios constantes de 1979. No obstante destaca la participación de la actividad minera (28.2%) cuyos precios en el año 79 tenían mayor posicionamiento en el sistema de precios intersectoriales. La caída en las cotizaciones internacionales, al igual que en Moquegua y Puno ha incidido en la disminución de su participación

En cambio, el sector servicios, tenía una menor contribución a precios constantes, pero la mayor variación de sus precios relativos lo favoreció con una transferencia de ingresos desde los otros sectores.

6.8 ESTRUCTURA DEL PBI DEL DEPARTAMENTO DE TACNA EN 1996 A PRECIOS CORRIENTES Y CONSTANTES

Sector	Tacna			
	Estructura del PBI		Estructura Porcentual	
	Millones de Nuevos Soles	Nuevos Soles de 1979	Corrientes	Constantes 1979
Agricultura	94.8	4.6	6.7	8.9
Pesca	7.6	0.5	0.5	0.9
Minería	142.1	14.8	10.1	28.2
Industria	137.0	4.0	9.7	7.7
Construcción	121.0	2.8	8.6	5.3
Comercio	197.5	9.3	14.0	17.7
Vivienda	8.7	1.5	0.6	2.8
Serv. Gobierno	119.5	3.0	8.5	5.8
Otros Servicios	580.8	12.0	41.2	22.8
Departamental	1409.0	52.5	100.0	100.0

FUENTE: INEI
ELABORACIÓN: PROPIA

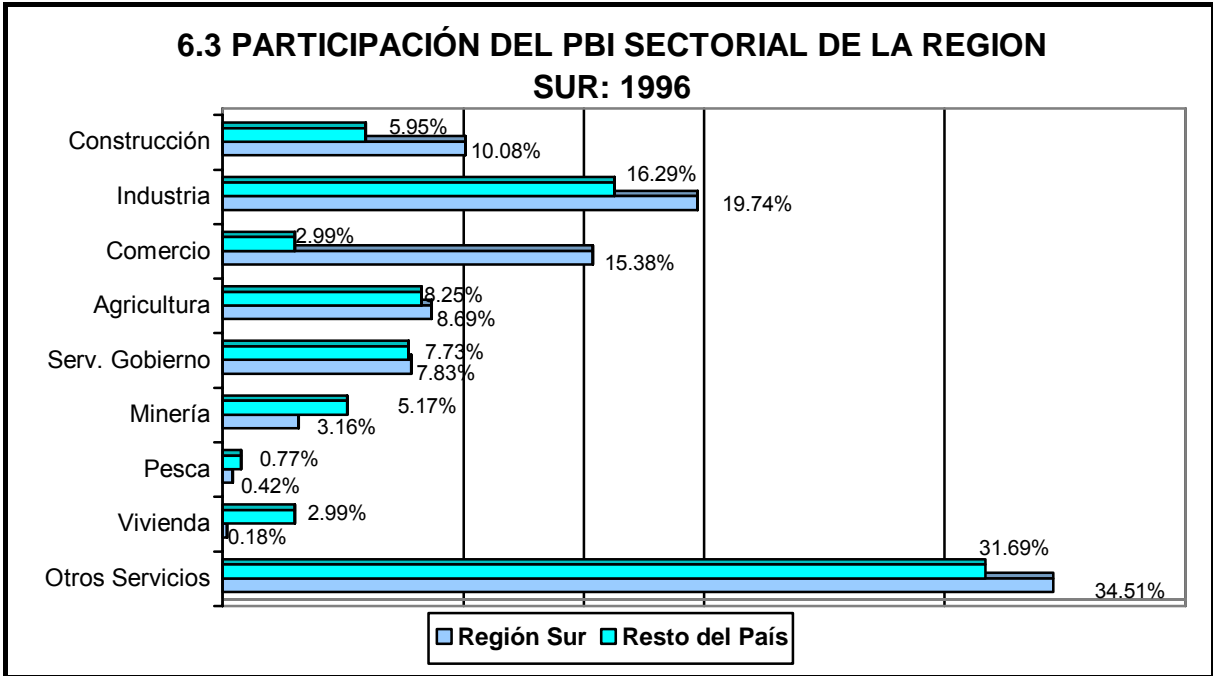
6.4 ANÁLISIS DE LA ESTRUCTURA DEL PBI DE LA REGIÓN A PRECIOS CORRIENTES.

Tomando en cuenta los valores corrientes de 1996, con el propósito de analizar la estructura económica a los precios de mercado, se realizará el estudio sobre la participación relativa, localización, diversificación de la actividad económica a nivel departamental y sectorial.

6.4.1 PARTICIPACIÓN RELATIVA DE LOS DEPARTAMENTOS DE LA REGIÓN SUR EN EL PBI REGIONAL

En el ámbito de la región sur, haciendo un análisis a precios corrientes en el año 1996 el sector más importante fue Industria, con una participación del 19.7% del PBI. El sector comercio tiene una participación de 15,4% y el llamado Otros servicios 34.5%. La industria se desarrolla principalmente en los departamentos de Moquegua (64.1%) con la producción de derivados del cobre, ladrillos y sustancias químicas básicas, Arequipa (14.6%), que produce principalmente cerveza, bebidas gaseosas y jabón, entre otros; y finalmente Cusco (12.8%) que produce bebidas malteadas, así como bebidas no alcohólicas y productos alimenticios.

En menor proporción están la actividad construcción, que se desarrolla principalmente en Madre de Dios (30.4%), Cusco (13.4%) y Arequipa (10.2%). Este sector contribuye al PBI con 10%. El sector Agricultura contribuye al PBI regional con 8.7%, esta actividad se ubica primordialmente en Puno (15%), Cusco (13.5%) y Madre de Dios (12.6%).



6.9 PARTICIPACIÓN RELATIVA DE LOS SECTORES EN LOS DEPARTAMENTOS DE LA REGIÓN SUR

Sectores	Departamentos						Región Sur	Resto del País	PBI Nacional
	Arequipa	Cusco	Madre de Dios	Moquegua	Puno	Tacna			
Agricultura	0.0707	0.1352	0.1261	0.0164	0.1500	0.0673	0.0869	0.0605	0.0640
Pesca	0.0052	0.0000	0.0070	0.0062	0.0034	0.0054	0.0042	0.0084	0.0078
Minería	0.0086	0.0286	0.0969	0.0892	0.0099	0.1008	0.0316	0.0171	0.0190
Industria	0.1457	0.1284	0.0746	0.6407	0.1252	0.0972	0.1974	0.2306	0.2262
Construcción	0.1025	0.1361	0.1004	0.0393	0.1136	0.0859	0.1008	0.1114	0.1100
Comercio	0.1878	0.1339	0.3042	0.0421	0.1486	0.1402	0.1538	0.1759	0.1730
Vivienda	0.0014	0.0018	0.0007	0.0005	0.0020	0.0062	0.0018	0.0025	0.0024
Serv. Gob.	0.0528	0.1176	0.0931	0.0250	0.1616	0.0848	0.0783	0.0605	0.0629
Otros Serv.	0.4252	0.3186	0.1969	0.1407	0.2858	0.4122	0.3451	0.3330	0.3346
Departamental	1.0000	1.0000	1.0000	1.0000	1.0000	1.0000	1.0000	1.0000	1.0000

FUENTE: INEI
ELABORACIÓN: PROPIA

En el departamento de Arequipa los sectores de industria (14.6%), con la producción de productos de tocador, así como jabón, gaseosas y cerveza; el sector construcción (10.2%) y otros servicios¹ (42.5%); son los que tienen una mayor participación en el PBI de este departamento. Mientras que a precios constantes los sectores con mayor participación en el PBI eran Agricultura (15.5%), Industria (15.1%), Comercio restaurantes y hoteles (17.7%) y Otros servicios (25.9%).

En el departamento de Cusco los sectores con mayor participación en el PBI son Agricultura (13.5%), Industria (12.8%), Construcción (13.6%), Comercio (13.4%) y el sector Otros Servicios (31.9%). Si se compara con los resultados a precios constantes, los sectores con mayor participación en el PBI eran los de Agricultura (25.4%), Comercio, restaurantes y hoteles (16.4%) y otros servicios (20.9%).

En Madre de Dios, al calcular la participación a precios corrientes, los sectores Agricultura (12.6%), Construcción (10%), y Comercio restaurantes y hoteles (30.4%) son los que tienen mayor relevancia en el PBI total departamental. A precios constantes, los sectores con mayor relevancia son Agricultura (32%), Minería (15.2%) y Comercio restaurantes y hoteles (19.7%).

En Moquegua los sectores con más significancia en el PBI corriente del departamento es industria (64.1%). A precios constantes los sectores más importantes son Industria (64.9%) y Minería (18%).

¹ El sector "Otros Servicios" incluye las siguientes actividades: electricidad y agua, Servicios de Transportes y Comunicaciones, Servicios Financieros, Servicios de Seguros, Servicios prestados a empresas, Servicios Mercantiles y no Mercantiles Prestados a Hogares Servicios de Educación y Salud Privada.

En el departamento de Puno los sectores Agricultura (15%), Industria (12.5%), Construcción (11.4%), y Comercio restaurantes y hoteles (14.9%) son los que tienen mayor importancia en el PBI departamental. Cuando se compara con los resultados a precios constantes, los sectores que más participación tienen en el PBI son Agricultura (20.9%), Comercio restaurantes y hoteles (15.7%) y el denominado Otros Servicios (18.5%)

6.10 PBI DEPARTAMENTAL DE LA REGIÓN SUR : 1996 EN MILLONES DE NUEVOS SOLES A PRECIOS CORRIENTES

Sectores	Departamentos						Región Sur	Resto del País	PBI Nacional
	Arequipa	Cusco	Madre de Dios	Moquegua	Puno	Tacna			
Agricultura	635.8	485.6	61.2	40.2	366.4	94.8	1,684.1	7,656.1	9,340.2
Pesca	47.0	0.0	3.4	15.3	8.3	7.6	81.6	1,063.0	1,144.6
Minería	77.5	102.5	47.0	219.3	24.2	142.1	612.6	2,165.8	2,778.4
Industria	1,309.5	461.0	36.2	1,575.0	305.8	137.0	3,824.6	29,192.0	33,016.6
Construcción	920.9	488.6	48.7	96.6	277.4	121.0	1,953.3	14,102.1	16,055.4
Comercio	1,687.9	480.7	147.6	103.6	362.9	197.5	2,980.2	22,272.8	25,253.0
Vivienda	12.7	6.4	0.3	1.2	4.8	8.7	34.1	322.5	356.7
Serv. Gob.	474.6	422.2	45.2	61.4	394.6	119.5	1,517.4	7,659.3	9,176.7
Otros Serv.	3,822.0	1,144.2	95.5	345.9	698.1	580.8	6,686.5	42,155.1	48,841.6
Departamental	8,988.0	3,591.3	485.1	2,458.4	2,442.4	1,409.0	19,374.2	126,588.8	145,963.0

FUENTE: INEI
ELABORACIÓN: PROPIA

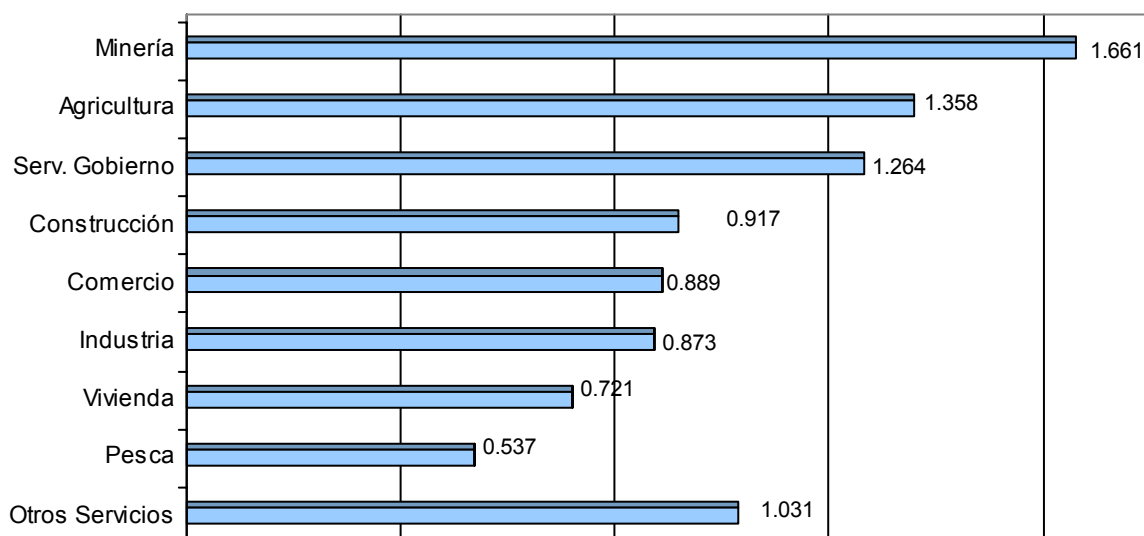
Al analizar el PBI a precios corrientes en el departamento de Tacna los sectores con mayor importancia dentro del PBI son los sectores de minería (10.1%), Comercio restaurantes y hoteles (14.0%) y el denominado Otros servicios (41.2%). A precios constantes, estos sectores también son los más importantes: minería tiene una participación del PBI de 28.2%, Comercio restaurantes y hoteles 17.71%, y Otros servicios 22.8%.

6.4.2 COCIENTE DE LOCALIZACIÓN SECTORIAL DE LA REGIÓN SUR

Tomando en cuenta el efecto de los precios en las nuevas estructuras sectoriales de la región y por departamentos, en base a los valores corrientes de 1996 se determinó la especialización relativa regional, comparando el tamaño relativo de un sector en la región (departamento), con el tamaño de ese sector en el País (conjunto de la región), a través del **Cociente de Localización**.

Si el resultado de los cálculos señala que el Cociente es mayor que uno (1), puede decirse que la actividad o sector analizado tiene mayor relevancia en el contexto de de la región (ese departamento) respecto a la actividad económica nacional (regional), que puede ser producto de las potencialidades naturales del departamento o región y además de unos mayores o menores precios relativos, con respecto a 1979.

6.4 COCIENTE DE LOCALIZACIÓN DE LA REGION SUR: 1996



El análisis en valores corrientes muestra que en la región sur, los sectores en los cuales existe una mayor importancia relativa o especialización son la minería (1.661), por la mayor producción minera en Moquegua, Madre de Dios, Tacna; y la agricultura (1.358), que se desarrolla en los departamentos de Puno, Cusco y Madre de Dios.

El sector servicios de gobierno tiene un cociente de localización de 1.246, principalmente por la mayor actividad del gobierno en el departamento de Puno.

6.11 COCIENTE DE LOCALIZACIÓN SECTORIAL EN LOS DEPARTAMENTOS DE LA REGIÓN SUR

Sectores	Departamentos						Región Sur	Resto del País	PBI Nacional
	Arequipa	Cusco	Madre de Dios	Moquegua	Puno	Tacna			
Agricultura	0.814	1.556	1.451	0.188	1.726	0.774	1.358	0.945	0.064
Pesca	1.241	0.000	1.670	1.479	0.803	1.287	0.537	1.071	0.008
Minería	0.273	0.903	3.065	2.821	0.313	3.189	1.661	0.899	0.019
Industria	0.738	0.650	0.378	3.245	0.634	0.493	0.873	1.019	0.226
Construcción	1.016	1.349	0.996	0.390	1.127	0.852	0.917	1.013	0.110
Comercio	1.221	0.870	1.978	0.274	0.966	0.911	0.889	1.017	0.173
Vivienda	0.804	1.011	0.399	0.281	1.107	3.501	0.721	1.043	0.002
Serv. Gobierno	0.674	1.501	1.189	0.319	2.063	1.083	1.246	0.962	0.063
Otros Servicios	1.232	0.923	0.571	0.408	0.828	1.194	1.031	0.995	0.335
Departamental	1.000	1.000	1.000	1.000	1.000	1.000	1.000	1.000	1.000

FUENTE: INEI
ELABORACIÓN: PROPIA

Es síntesis en un análisis a precios corrientes, en el sur del país los sectores se presenta una localización de las actividades minería (1.66) y la agricultura (1.36). El que tiene menor relevancia dentro de la región es el sector pesquero (0.54).

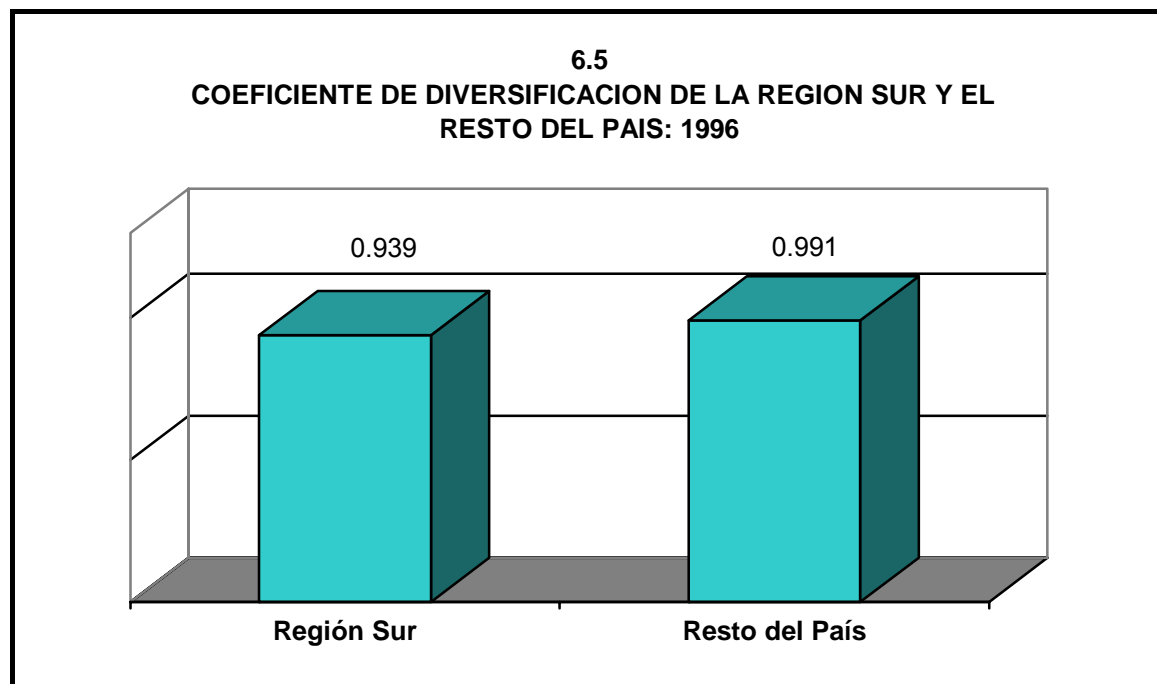
6.4.3 COEFICIENTE DE DIVERSIFICACIÓN DE LA REGIÓN SUR

Además de conocer la estructura económica regional, también debemos saber cómo es esa estructura de la región en comparación con la estructura de cada uno de los departamentos que lo conforman. Se tratará de averiguar cuál es el grado de diversificación o de especialización de la estructura económica de la región sur y de los departamentos que la conforman.

El Coeficiente de Diversificación es una medida de carácter inter-regional o departamental que muestra la diversificación relativa de la estructura productiva de un departamento o región en relación con el promedio regional o nacional.

Este coeficiente expresa la medida de la diferencia existente entre la estructura de actividades de un departamento y una cierta estructura de actividades que se usa como patrón de comparación, que generalmente en este caso, es el conjunto de la región sur.

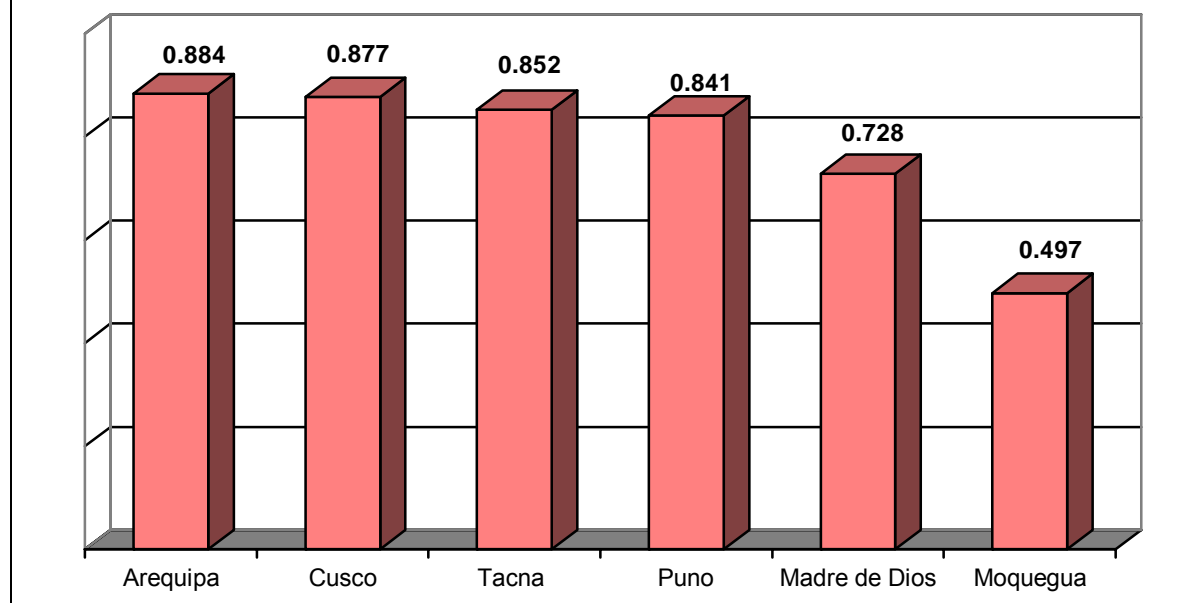
Cuanto más cercano a uno es el coeficiente de diversificación, quiere decir que el departamento o región tiene una estructura productiva similar al conjunto de la región o país.



La estructura de la región con 0.939 refleja la diferencia que existe igualmente en valores corrientes entre la estructura productiva regional y nacional. En el Sur se presenta una especialización en minería y agricultura superior al nacional. Para el resto del país el resultado muestra una estructura más cercana a la del país.

El análisis al interior de la región nos muestra, que en Arequipa, Cusco, Tacna y Puno existe una relativa similitud con ella.

6.6 COEFICIENTE DE DIVERSIFICACION DE LA REGION SUR: 1996



El departamento de Arequipa tiene el valor más alto del coeficiente de Diversificación (0.884), porque su estructura productiva se asemeja a la estructura económica regional, donde es relevante la participación de “Otros Servicios”. Por otro lado, el departamento de Moquegua (0.497) posee el coeficiente de diversificación más bajo para el año 1996, por que su actividad se orienta hacia la Minería y Manufactura.

6.12 COEFICIENTE DE DIVERSIFICACIÓN DE LA REGIÓN SUR.

Sector	Departamentos						Región Sur	Resto del País
	Arequipa	Cusco	Madre de Dios	Moquegua	Puno	Tacna		
Agricultura	-0.016	0.048	0.039	-0.071	0.063	-0.020	0.023	-0.0035
Pesca	0.001	-0.004	0.003	0.002	-0.001	0.001	-0.004	0.0006
Minería	-0.023	-0.003	0.065	0.058	-0.022	0.069	0.013	-0.0019
Industria	-0.052	-0.069	-0.123	0.443	-0.072	-0.100	-0.029	0.0044
Construcción	0.002	0.035	0.000	-0.062	0.013	-0.015	-0.009	0.0014
Comercio	0.034	-0.020	0.150	-0.112	-0.005	-0.014	-0.019	0.0029
Vivienda	0.000	0.000	-0.001	-0.001	0.000	0.004	-0.001	0.0001
Serv. Gobierno	-0.026	0.039	0.015	-0.053	0.083	0.006	0.015	-0.0024
Otros Servicios	0.080	-0.027	-0.148	-0.204	-0.059	0.067	0.011	-0.0016
Total 1/	0.233	0.246	0.544	1.006	0.319	0.297	0.123	0.019
Coefficiente de Diversificación.	0.884	0.877	0.728	0.497	0.841	0.852	0.939	0.991

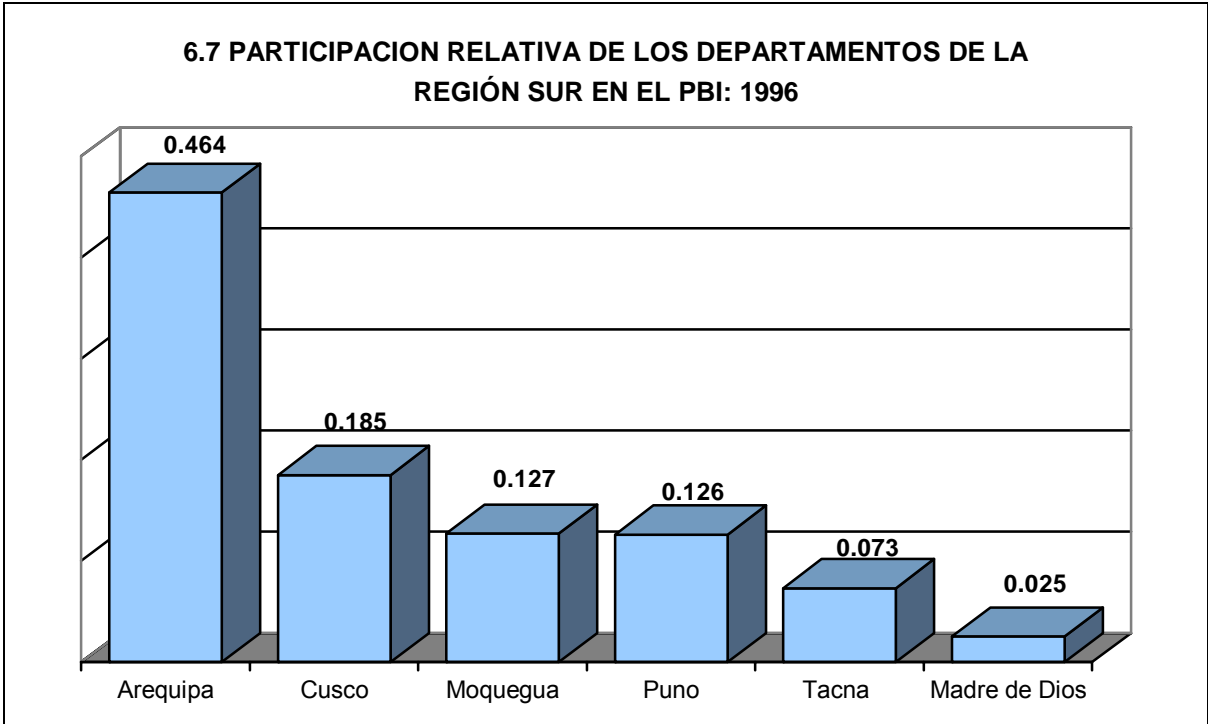
1/ Suma de los Valores Absolutos de cada departamento
FUENTE: INEI
ELABORACIÓN: PROPIA

Como consecuencia de diferentes cambios en los precios relativos del Producto Bruto Interno entre 1979 y 1996, en los cuales la actividad agropecuaria y minera han perdido su poder adquisitivo respecto a los otros sectores, se presentan cambios en los coeficientes de diversificación. Se nota que además de Arequipa, que tiene un excedente mayor que a precios constantes; una aparente diversificación en los departamentos de Cusco (0.877), Tacna (0.852), y Puno (0.841). Moquegua en cambio muestra la menor diversificación (0.497).

Los departamentos de Tacna (0.778) que basa su producción en la minería, comercio y servicios, y Madre de Dios (0.752) que tiene preponderancia en la agricultura y minería; presentan un coeficiente de diversificación similar, es el valor más alejado de 1 después de Moquegua. Es decir, que poseen un grado de diversificación mayor al de Moquegua. Estos departamentos basan sus actividades en más de una actividad productiva.

Los departamentos de Puno (0.868) y Cusco (0.849) tienen un coeficiente de diversificación más cercano al departamento de Arequipa, lo que indica un grado de diversificación similar al de la región en las actividades productivas.

6.4.4 PARTICIPACIÓN DEL PBI DEPARTAMENTAL DE LA REGIÓN SUR



Todas las actividades productivas son desarrolladas en el departamento de Arequipa, esto explica por qué este departamento tiene el coeficiente de diversificación más alto.

La actividad industrial alcanza su máximo desarrollo en el departamento de Moquegua, mientras el departamento de Tacna no tiene un desarrollo destacado en ninguna de los sectores.

6.13 PARTICIPACIÓN RELATIVA DE SECTORES EN LOS DEPARTAMENTOS DE LA REGIÓN SUR

Sectores	Departamentos						Región Sur
	Arequipa	Cusco	Madre de Dios	Moquegua	Puno	Tacna	
Agricultura	0.378	0.288	0.036	0.024	0.218	0.056	1.0000
Pesca	0.576	0.000	0.042	0.188	0.101	0.094	1.0000
Minería	0.127	0.167	0.077	0.358	0.039	0.232	1.0000
Industria	0.342	0.121	0.009	0.412	0.080	0.036	1.0000
Construcción	0.471	0.250	0.025	0.049	0.142	0.062	1.0000
Comercio	0.566	0.161	0.050	0.035	0.122	0.066	1.0000
Vivienda	0.373	0.187	0.010	0.036	0.140	0.255	1.0000
Serv. Gobierno	0.313	0.278	0.030	0.040	0.260	0.079	1.0000
Otros Servicios	0.572	0.171	0.014	0.052	0.104	0.087	1.0000
Departamental	0.464	0.185	0.025	0.127	0.126	0.073	1.0000

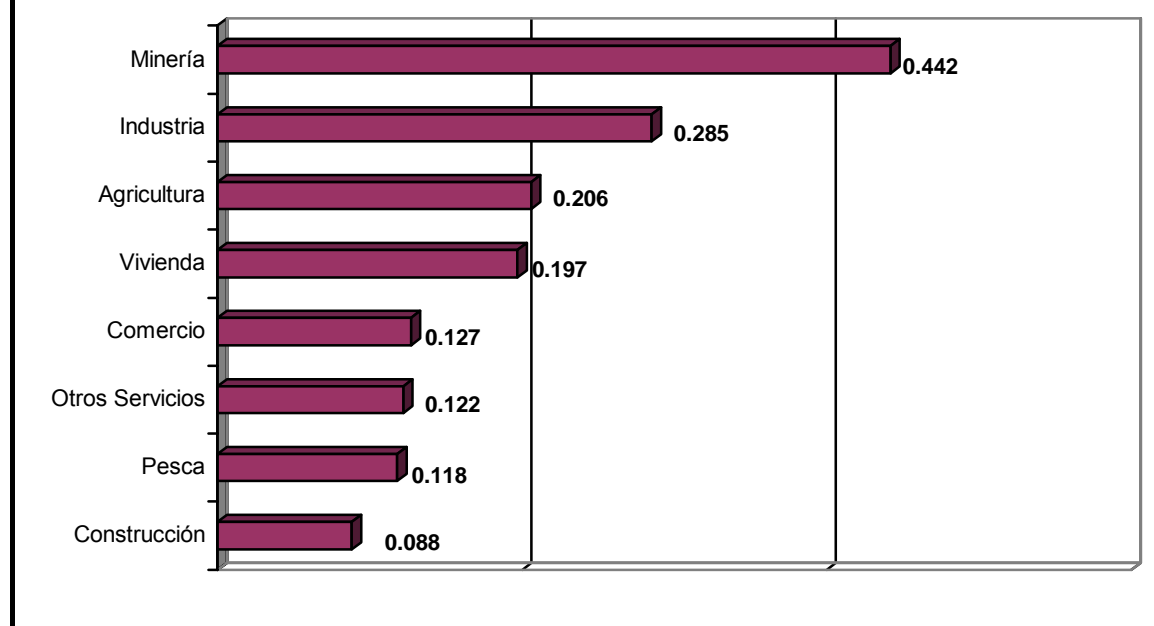
FUENTE: INEI
ELABORACION: PROPIA

Las diferencias en las estructuras a precios constantes y corrientes muestran transferencias entre los departamentos por sector de actividad económica, como consecuencia, diferencian en sus precios relativos.

6.4.5 COEFICIENTE DE LOCALIZACIÓN SECTORIAL.

En lo referente a los sectores que están localizados en pocos departamentos, se encuentra el minero (0.442), ubicado en Moquegua, Tacna, y Madre de Dios. El sector industrial (0.285), se encuentra situada en Moquegua y Arequipa; finalmente la agricultura está mayormente distribuida entre Cusco (0.103), Puno (0.092) y Madre de Dios (0.011)

6.8 COEFICIENTE DE LOCALIZACIÓN SECTORIAL DEPARTAMENTAL DE LA REGION SUR Y DEL RESTO DEL PAÍS 1996



A precios corrientes, los sectores de comercio (0.127) y construcción (0.088) son los que tienen una distribución más similar a la del Producto Bruto dentro de la región Sur, ya que su coeficiente de localización es el más cercano a cero. Eso se debe a que estos sectores se desarrollan en todos los departamentos de la región sur, en la misma proporción que el PBI regional.

6.14 COEFICIENTE DE LOCALIZACIÓN SECTORIAL DE LA REGIÓN SUR

Sectores	Departamentos						Coeficiente de Localización Departamental
	Arequipa	Cusco	Madre de Dios	Moquegua	Puno	Tacna	
Agricultura	-0.086	0.103	0.011	-0.103	0.092	-0.016	0.206
Pesca	0.112	0.000	0.017	0.061	-0.025	0.021	0.118
Minería	-0.337	-0.018	0.052	0.231	-0.087	0.159	0.442
Industria	-0.122	-0.065	-0.016	0.285	-0.046	-0.037	0.285
Construcción	0.008	0.065	0.000	-0.077	0.016	-0.011	0.088
Comercio	0.102	-0.024	0.024	-0.092	-0.004	-0.006	0.127
Vivienda	-0.091	0.002	-0.015	-0.091	0.014	0.182	0.197
Serv. Gobierno	-0.151	0.093	0.005	-0.086	0.134	0.006	0.086
Otros Servicios	0.108	-0.014	-0.011	-0.075	-0.022	0.014	0.122
Departamental	-0.458	0.142	0.067	0.051	0.071	0.312	1.671

FUENTE: INEI
ELABORACIÓN: PROPIA.

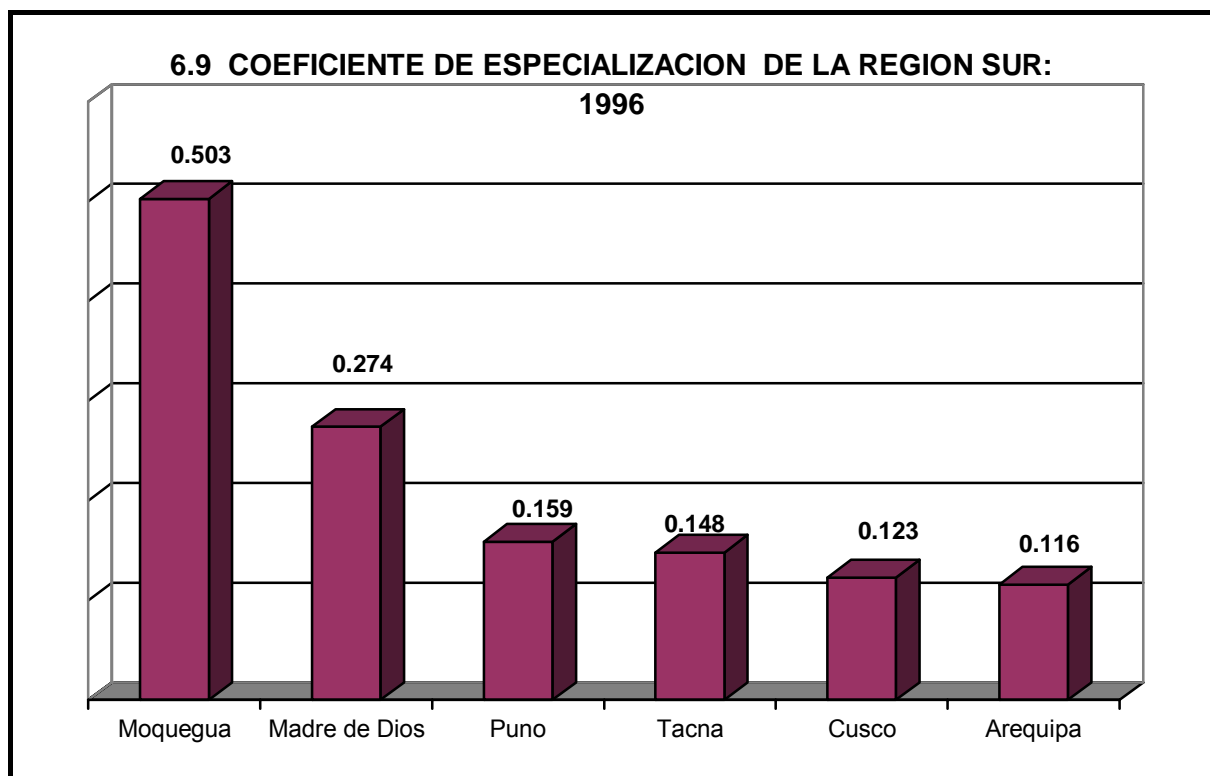
6.4.6 COEFICIENTE DE ESPECIALIZACIÓN DE LOS DEPARTAMENTOS DE LA REGIÓN SUR

Al analizar los departamentos que están más especializados en pocos sectores se aprecia a Moquegua (0.503) especializada en la extracción de los metales así como en la industria de transformación de los minerales. A continuación se encuentra Madre de Dios (0.274), especializado en la agricultura y la minería.

Puno tiene un coeficiente de especialización de 0.159, ya que la actividad de este departamento se concentra principalmente en la agricultura y el comercio.

El departamento de Tacna tiene un coeficiente de especialización de 0.148, superior al de Cusco y Arequipa, la actividad de este departamento se centra principalmente en el sector otros servicio, servicios de gobierno, agricultura, comercio e industria.

Cusco tiene un coeficiente de especialización de 0.123, el más bajo después de Arequipa, la producción de Cusco esta basada en diversas actividades, como comercio, construcción, agricultura, industria, servicios de gobierno, siendo la principal la de servicios.



Este coeficiente de especialización es el complemento del coeficiente de diversificación.

Arequipa tenía el coeficiente de diversificación más alto de todos los departamentos (0.884), ahora vemos que su coeficiente de especialización es el más bajo (0.116), este departamento se desarrolla en base a todas las actividades productivas, principalmente la de servicios. En efecto en este departamento la distribución de la actividad económica es muy semejante a la actividad regional. Podemos apreciar que prevalece la producción del sector “otros servicios”.

6.15 COEFICIENTE DE ESPECIALIZACIÓN DEPARTAMENTAL DE LA REGIÓN SUR

Sectores	Departamentos						Región Sur
	Arequipa	Cusco	Madre de Dios	Moquegua	Puno	Tacna	
Agricultura	-0.016	0.048	0.039	-0.071	0.063	-0.020	0.004
Pesca	0.001	-0.004	0.003	0.002	-0.001	0.001	-0.003
Minería	-0.023	-0.003	0.065	0.058	-0.022	0.069	-0.017
Industria	-0.052	-0.069	-0.123	0.443	-0.072	-0.100	0.030
Construcción	0.002	0.035	0.000	-0.062	0.013	-0.015	0.035
Comercio	0.034	-0.020	0.150	-0.112	-0.005	-0.014	-0.050
Vivienda	0.000	0.000	-0.001	-0.001	0.000	0.004	-0.024
Serv. Gobierno	-0.026	0.039	0.015	-0.053	0.083	0.006	0.001
Otros Servicios	0.080	-0.027	-0.148	-0.204	-0.059	0.067	0.0242
Total	0.233	0.246	0.544	1.006	0.319	0.297	0.198
Coeficiente de especialización.	0.116	0.123	0.272	0.503	0.159	0.148	0.099

FUENTE: INEI
ELABORACIÓN: PROPIA